



# СЛУЖБЕНИ ЛИСТ

## ОПШТИНЕ ВРШАЦ

ГОДИНА XXXVIII

ВРШАЦ, 03. НОВЕМБАР 2010. ГОДИНЕ

БРОЈ 7/2010

1.

На основу члана 63. Закона о буџетском систему («Сл. гласник РС» бр. 54/2009), члана 32. тачка 2. Закона о локалној самоуправи («Сл. гласник РС», бр. 129/2007), и члана 27. Статута Општине Вршац («Сл. лист Општине Вршац», бр.10/2008 и 13/2008) Скупштина општине Вршац на седници одржаној 03. новембра 2010. године донела је

### О Д Л У К У

### О РЕБАЛАНСУ БУЏЕТА

### ОПШТИНЕ ВРШАЦ ЗА 2010. ГОДИНУ

### I – ОПШТИ ДЕО

#### Члан 1.

У Одлуци о Буџету општине Вршац за 2010. годину («Службени лист општине Вршац» бр. 13/2009. године), члан 1. мења се и гласи:

« Укупни приходи и примања буџета општине Вршац за 2010 годину ( у даљем тексту: буџет), заједно са пренетим средствима из претходне године утврђени су у укупном износу од 1.377.567.000 динара.

Укупни расходи и издаци и отплата анuitета, утврђени су у укупном износу од 1.377.567.000 динара.

Примања и издаци буџета по економским класификацијама утврђени су у следећим износима:

ОПИС		Економска класификација	П Л А Н
1		2	3
<b>А) РАЧУН ПРИХОДА И ПРИМАЊА, РАСХОДА И ИЗДАТАКА БУЏЕТА</b>			
<b>I УКУПНИ ПРИХОДИ И ПРИМАЊА ПО ОСНОВУ ПРОДАЈЕ НЕФИНАНСИЈСКЕ ИМОВИНЕ</b>			<b>1.283.097.000</b>
<b>ТЕКУЋИ ПРИХОДИ</b>		<b>7</b>	<b>1.283.097.000</b>
<b>1.</b>	<b>Порески приходи</b>	<b>71</b>	<b>870.007.000</b>
<b>1.1.</b>	<b>Порез на доходак и добит</b>	<b>711</b>	<b>658.000.000</b>
1.1.1.	Порез на зараде	711110	345.800.000
1.1.2.	Порез на приходе од самосталних делатности	711120	26.200.000
1.1.3.	Порез на приходе од имовине	711140	25.400.000
1.1.4.	Порези на приходе од осигурања	711160	100.000
1.1.5.	Самодоприноси	711180	157.500.000
1.1.6.	Порез на друге приходе	711190	103.000.000
<b>1.2.</b>	<b>Порез на фонд зарада</b>	<b>712</b>	<b>200.000</b>
1.2.1.	Порез на фонд зарада	712110	200.000
<b>1.3.</b>	<b>Порез на имовину</b>	<b>713</b>	<b>129.517.000</b>
1.3.1.	Порез на имовину	713120	76.000.000
1.3.2.	Порез на наслеђе и поклон	713310	4.000.000
1.3.3.	Порез на капиталне трансакције	713420	49.400.000
1.3.4.	Порез на акције на име и уделе	713610	117.000
<b>1.4</b>	<b>Порез на добра и услуге</b>	<b>714</b>	<b>62.300.000</b>
1.4.1.	Комунална такса за коришћење рекламних панова	714430	1.900.000
1.4.2.	Средства за противпожарну заштиту	714440	500.000
1.4.3.	Комунална такса за држање моторних возила	714513	37.000.000
1.4.4.	Годишња накнада за моторна возила	714514	9.200.000
1.4.5.	Накнада за промену намене обрад.пољоприв.земљишта	714543	300.000
1.4.7.	Накнада за загађивање животне средине	714547	3.000.000
1.4.8.	Накнада од емисије SO <sub>2</sub> NO <sub>2</sub>	714549	100.000
1.4.9.	Боравишна такса	714550	5.500.000
1.5.	Посебна накнада за заштиту и унапр. живот. средине	714562	4.800.000
<b>1.6.</b>	<b>Други порези</b>	<b>716</b>	<b>20.000.000</b>
1.6.1.	Комунална такса на фирму	716110	20.000.000
<b>2.</b>	<b>Други приходи</b>	<b>74</b>	<b>241.900.000</b>
<b>2.1.</b>	<b>Приходи од имовине</b>	<b>741</b>	<b>106.800.000</b>
2.1.1.	Кamate на средства буџета општине	741150	4.300.000
2.1.2.	Накнада за коришћење природних добара	741510	300.000
2.1.3.	Накнада за коришћење шумског и пољоприв. земљ	741520	35.000.000
2.1.4.	Ком. такса за кор. простора на јав. повр. у послов. сврхе	741531	3.500.000
2.1.5.	Ком. такса за кориш. простора за парк. моторних возила	741532	5.000.000
2.1.6.	Комунална такса за коришћење слободних површина у време «Грожђebала»	741533	4.200.000
2.1.7.	Накнада за коришћење грађевинског земљишта	741534	54.500.000
<b>2.2</b>	<b>Приходи од продаје добара и услуга</b>	<b>742</b>	<b>117.900.000</b>
2.2.1.	Приходи од давања у закуп непокр у државној својини	742152	11.500.000
2.2.2.	Приходи од закупнине за грађевинско земљиште	742153	65.600.000
2.2.3.	Општинске административне таксе	742251	7.000.000
2.2.4.	Накнада за уређивање грађевинског земљишта	742253	29.000.000
2.2.5.	Приходи општинских органа	742351	4.800.000

2.3.	<b>Приходи од новчаних казни за прекршаје</b>	<b>743</b>	<b>8.100.000</b>
2.3.1.	Приходи од казни за саобраћајне прекршаје	743324	8.000.000
2.3.2.	Приходи од новчаних казни	743351	100.000
2.4.	<b>Добровољни трансфери од физичких и правних лица</b>	<b>744</b>	<b>6.100.000</b>
2.4.1.	Текући добровољни трансфери	744151	100.000
2.4.2.	Капитални добровољни трансфери	744251	6.000.000
2.5.1	<b>Мешовити и неодређени приходи</b>	<b>745150</b>	<b>3.000.000</b>
3.	<b>Донације и трансфери</b>	<b>73</b>	<b>171.180.000</b>
3.1.	<b>Донације од међународних организација</b>	<b>732</b>	<b>5.200.000</b>
3.1.1.	Текуће донације од међунар.организација	732151	5.200.000
4.1.	<b>Трансфери од других нивоа власти</b>	<b>733</b>	<b>165.980.000</b>
4.1.1.	Текући наменски трансфери	733156	10.100.000
4.1.2.	Текући ненаменски трансфери	733158	141.000.000
4.1.3.	Капитални наменски трансфери	733252	14.880.000
5.	<b>Капитални приходи – приходи од продаје нефинансијске имовине</b>	<b>8</b>	<b>0</b>

<b>II УКУПНИ РАСХОДИ</b>			<b>1.329.567.000</b>
1	Плате и додаци запослених	411	243.041.000
2	Социјални доприноси на терет послодавца	412	43.136.000
3.	Накнаде у природи	413	1.300.000
4.	Социјална давања запосленима	414	8.620.000
5.	Накнаде за запослене	415	8.180.000
7.	Одборнички додатак	417	3.000.000
8.	Стални трошкови	421	175.300.000
9.	Трошкови путовања	422	4.850.000
10.	Услуге по уговору	423	56.650.000
11.	Специјализоване услуге	424	88.389.000
12.	Текуће поправке и одржавање	425	6.550.000
13.	Материјал	426	16.746.000
14.	Отплата камата нивоу општина	441	26.000.000
15	Субвенције приватним предузећима	454	1.000.000
16	Текући трансфери	<b>4631</b>	<b>116.400.000</b>
17.	Капитални трансфери	<b>4632</b>	<b>103.600.000</b>
18	Накнаде за социјалну заштиту из буџета	472	60.000.000
19	Дотације невладиним организацијама	481	55.100.000
20	Порези, обавезне таксе и казне	482	4.067.000
21	Новчане казне и пенали по решењу судова	483	2.311.000
22.	Накнада штете за повр или штету од ел. непогода	484	39.000
23	<b>Средства резерве</b>	<b>499</b>	<b>1.000.000</b>
24	<b>Зграде и грађевински објекти</b>	<b>511</b>	<b>289.638.000</b>
25	Машине и опрема	512	3.150.000
26	Остала основна средства	513	1.500.000
27	Земљиште	541	10.000.000
<b>III БУЏЕТСКИ ДЕФИЦИТ (I-II)</b>		<b>(7+8)- (4+5)</b>	<b>- 46.470.000</b>

<b>Б РАЧУН ФИНАНСИРАЊА</b>			
IV	ПРИМАЊА ОД ПРОДАЈЕ ФИНАНСИЈСКЕ ИМОВИНЕ	92	2.300.000
V	ПРИМАЊА ОД ЗАДУЖИВАЊА	91	25.700.000
1.	Примања од задуживања код домаћих банака	911	25.700.000
VI	Пренета средства из претходне године		66.470.000
VII	НАБАВКА ФИНАНСИЈСКЕ ИМОВИНЕ	62	-
VIII	ОТПЛАТА ГЛАВНИЦЕ	61	48.000.000
1.	Отплата главнице домаћим кредиторима	611	48.000.000
<b>IX</b>	<b>НЕТО ФИНАНСИРАЊЕ (IV+V+VI-VII-VIII)</b>		<b>46.470.000</b>

## Члан 2.

Члан 2. Одлуке о буџету Општине Вршац за 2010. годину брише се.

## II ПОСЕБАН ДЕО

### Члан 3.

Члан 3. Одлуке о буџету Општине Вршац за 2010, постаје Члан 2. и гласи

«Средства из буџета у износу од 1.377.567.000 динара, и средства прихода из изворних активности директног и индиректних корисника средстава буџета у укупном износу од 107.190.000 динара, распоређују се по корисницима:

Раздео	Глава	Функција	Позиција	Економска класификација	О П И С	СРЕДСТВА ИЗ БУЏЕТА	ИЗДАЦИ ИЗ ДОДАТНИХ ПРИХОДА	УКУПНА СРЕДСТВА
1	2	3	4	5	6	7	8	9
1	1				СКУПШТИНА ОПШТИНЕ, ПРЕДСЕДНИК И ОПШТИНСКО ВЕЋЕ			
	1.1	111			ИЗВРШНИ И ЗАКОНОДАВНИ ОРГАНИ			
			1.	411	Плате и додаци запослених	22.000.000		22.000.000
			2.	412	Социјални доприноси на терет послодавца	3.940.000		3.940.000
			3.	417	Одборнички додатак	3.000.000		3.000.000
			4.	422	Трошкови путовања	3.000.000		3.000.000
			5.	423	Услуге по уговору	14.000.000		14.000.000
				01	Извори финансирања за функцију 111: Приходи из буџета	45.940.000		45.940.000
					УКУПНО ЗА ФУНКЦИЈУ 111	45.940.000		45.940.000
				01	Извори финансирања за главу 1 Приходи из буџета	45.940.000		45.940.000

Раздео	Глава	Функција	Позиција	Економска класификација	О П И С	СРЕДСТВА ИЗ БУЏЕТА	ИЗДАЦИ ИЗ ДОДАТНИХ ПРИХОДА	УКУПНА СРЕДСТВА
1	2	3	4	5	6	7	8	9
					<b>УКУПНО ЗА ГЛАВУ 1</b>	<b>45.940.000</b>		<b>45.940.000</b>
					<b>УКУПНО РАЗДЕО 1</b>	<b>45.940.000</b>		<b>45.940.000</b>
<b>2</b>	<b>1</b>				<b>ОПШТИНСКА УПРАВА</b>			
	<b>1.1</b>	<b>130</b>			<b>ОПШТЕ УСЛУГЕ</b>			
			<b>6.</b>	<b>411</b>	Плате и додаци запослених	92.944.000		92.944.000
			<b>7.</b>	<b>412</b>	Социјални доприноси на терет послодавца	16.279.000		16.279.000
			<b>8.</b>	<b>413</b>	Накнаде у натури	300.000		300.000
			<b>9.</b>	<b>414</b>	Социјална давања запосленима	2.770.000		2.770.000
			<b>10.</b>	<b>415</b>	Накнаде за запослене	4.000.000		4.000.000
			<b>11.</b>	<b>421</b>	Стални трошкови	22.000.000		22.000.000
			<b>12.</b>	<b>422</b>	Трошкови путовања	1.000.000		1.000.000
			<b>13.</b>	<b>423</b>	Услуге по уговору	22.500.000		22.500.000
			<b>14.</b>	<b>424</b>	Специјализоване услуге	1.500.000		1.500.000
			<b>15.</b>	<b>425</b>	Текуће поправке и одржавање	5.000.000		5.000.000
			<b>16.</b>	<b>426</b>	Материјал	15.000.000		15.000.000
			<b>17.</b>	<b>482</b>	Порези, обавезне таксе и казне	150.000		150.000
			<b>18.</b>	<b>511</b>	Зграде и грађевински објекти	-		-
			<b>19.</b>	<b>512</b>	Машине и опрема	3.000.000		3.000.000
			<b>20.</b>	<b>513</b>	Остала основна средства	-		-
				<b>01</b>	<b>Извори финансирања за функцију 130: Приходи из буџета</b>	<b>186.443.000</b>		<b>186.443.000</b>
					<b>УКУПНО ЗА ФУНКЦИЈУ 130</b>	<b>186.443.000</b>		<b>186.443.000</b>
	<b>1.2</b>	<b>160</b>			<b>ОПШТЕ ЈАВНЕ УСЛУГЕ КОЈЕ НИСУ КЛАСИФИКОВАНЕ НА ДРУГОМ МЕСТУ</b>			
			<b>21.</b>	<b>472</b>	Накнада за социјалну заштиту из буџета	11.000.000		11.000.000
			<b>22.</b>	<b>481</b>	Дотације невладиним организацијама	9.000.000		9.000.000
			<b>23.</b>	<b>483</b>	Новчане казне и пенали по решењу судова	2.311.000		2.311.000
			<b>24.</b>	<b>484</b>	Накнада штете за повреде или штету насталу услед елементарних непогода и др. природних узрока	39.000		39.000
			<b>25.</b>	<b>499111</b>	Стална резерва	1.000.000		1.000.000
			<b>26.</b>	<b>499121</b>	Текућа резерва	-		-
				<b>01</b>	<b>Извори финансирања за функцију 160 Приходи из буџета</b>	<b>23.350.000</b>		<b>23.350.000</b>
					<b>УКУПНО ЗА ФУНКЦИЈУ 160</b>	<b>23.350.000</b>		<b>23.350.000</b>
	<b>1.3</b>	<b>170</b>			<b>ТРАНСАКЦИЈЕ ВЕЗАНЕ ЗА ЈАВНИ ДУГ</b>			
			<b>27.</b>	<b>441</b>	Отплата камата по домаћим кредитима	26.000.000		26.000.000
			<b>28.</b>	<b>611</b>	Отплата главнице домаћим кредиторима	48.000.000		48.000.000
				<b>01</b>	<b>Извори финансирања за функцију 170 Приходи из буџета</b>	<b>74.000.000</b>		<b>74.000.000</b>
					<b>УКУПНО ЗА ФУНКЦИЈУ 170</b>	<b>74.000.000</b>		<b>74.000.000</b>
				<b>01</b>	<b>Извори финансирања за главу 1 Приходи из буџета</b>	<b>283.793.000</b>		<b>283.793.000</b>
					<b>УКУПНО ЗА ГЛАВУ 1</b>	<b>283.793.000</b>		<b>283.793.000</b>
<b>2</b>					<b>МЕСНЕ ЗАЈЕДНИЦЕ</b>			
	<b>2.1</b>	<b>160</b>			<b>ОПШТЕ ЈАВНЕ УСЛУГЕ КОЈЕ НИСУ КЛАСИФИКОВАНЕ НА ДРУГОМ МЕСТУ</b>			
			<b>29.</b>	<b>411</b>	Плате и додаци запослени	2.750.000		2.750.000

Раздео	Глава	Функција	Позиција	Економска класификација	О П И С	СРЕДСТВА ИЗ БУЏЕТА	ИЗДАЦИ ИЗ ДОДАТНИХ ПРИХОДА	УКУПНА СРЕДСТВА
1	2	3	4	5	6	7	8	9
			30.	412	Социјални доприноси на терет послодавца	490.000		490.000
			31.	414	Социјална давања запосленима	-		-
			32.	415	Накнаде за запослене	100.000		100.000
			33.	421	Стални трошкови	1.000.000		1.000.000
			34.	423	Услуге по уговору	6.000.000		6.000.000
					<b>СРЕДСТВА УСЛУГЕ ПО УГОВОРУ РАСПОРЕЂУЈУ СЕ НА СЛЕДЕЋЕ КОРИСНИКЕ:</b>			
					<i>МЗ Гудурица</i>	343.000		343.000
					<i>МЗ Избиште (197.000,00 din se odnsi na Javne radove)</i>	670.000		670.000
					<i>МЗ Јабланка</i>	140.000		140.000
					<i>МЗ Мало Средиште</i>	115.000		115.000
					<i>МЗ Марковац</i>	148.500		148.500
					<i>МЗ Орешац</i>	214.500		214.500
					<i>МЗ Павлиш</i>	729.000		729.000
					<i>МЗ Потпорањ</i>	145.000		145.000
					<i>МЗ Ритишево</i>	194.410		194.410
					<i>МЗ Сочица</i>	113.000		113.000
					<i>МЗ Шушара</i>	156.500		156.500
					<i>МЗ Уљма</i>	830.000		830.000
					<i>МЗ В. Средиште</i>	450.000		450.000
					<i>МЗ Влајковац</i>	378508		378508
					<i>МЗ Војводинци</i>	164.000		164.000
					<i>МЗ Загајица</i>	192.000		192.000
					<i>МЗ Месић</i>	100.000		100.000
					<i>МЗ Мали Жам</i>	127.000		127.000
					<i>МЗ Куштиљ</i>	218.000		218.000
					<i>МЗ Стража</i>	191.500		191.500
					<i>МЗ Парта</i>	168.500		168.500
					<i>МЗ Ватин</i>	109.000		109.000
					<i>МЗ Паја Јовановић</i>	90.000		90.000
					<i>МЗ Братство Јединство</i>	12.582		12.582
			35.	425	Текуће поправке и одржавање	-		-
			36.	426	Материјал	100.000		100.000
			37.	511	Зграде и грађевински објекти – средства буџета	22.000.000	12.000.000	34.000.000
			38.	511	Зграде и грађевински објекти – средства самодопр.	4.950.000		4.950.000
				01	Извори финансирања за функцију 160 Приходи из буџета	37.390.000		37.390.000
				04	Сопствени приходи		12.000.000	12.000.000
					<b>УКУПНО ЗА ФУНКЦИЈУ 160</b>	<b>37.390.000</b>	<b>12.000.000</b>	<b>49.390.000</b>
				01	Извори финансирања за главу 2 Приходи из буџета	37.390.000		37.390.000
				04	Сопствени приходи		12.000.000	12.000.000
					<b>УКУПНО ЗА ГЛАВУ 2</b>	<b>37.390.000</b>	<b>12.000.000</b>	<b>49.390.000</b>

Раздео	Глава	Функција	Позиција	Економска класификација	О П И С	СРЕДСТВА ИЗ БУЏЕТА	ИЗДАЦИ ИЗ ДОДАТНИХ ПРИХОДА	УКУПНА СРЕДСТВА
1	2	3	4	5	6	7	8	9
	3				<b>ОБРАЗОВАЊЕ</b>			
		911			<b>ПРЕДШКОЛСКО ОБРАЗОВАЊЕ</b>			
	3.1				<b>ПРЕДШКОЛСКО ОБРАЗОВАЊЕ</b>			
			39.	411	Плате и додаци запослених	57.698.000	1.665.000	59.363.000
			40.	412	Социјални доприноси на терет послодавца	10.329.000	335.000	10.664.000
			41.	413	Накнаде у природи	200.000		200.000
			42.	414	Социјална давања запосленима	400.000		400.000
			43.	415	Накнаде за запослене	2.000.000		2.000.000
			44.	421	Стални трошкови		9.500.000	9.500.000
			45.	422	Трошкови путовања		270.000	270.000
			46.	423	Услуге по уговору		1.400.000	1.400.000
			47.	424	Специјализоване услуге		1.400.000	1.400.000
			48.	425	Текуће поправке и одржавање		3.400.000	3.400.000
			49.	426	Материјал		12.000.000	12.000.000
			50.	482	Порези обавезне таксе и казне		350.000	350.000
			51.	511	Зграде и грађевински објекти		2.500.000	2.500.000
			52.	512	Машине и опрема		3.400.000	3.400.000
				01	<b>Извори финансирања за Предшколско образовање</b>	<b>70.627.000</b>		<b>70.627.000</b>
				04	<b>Сопствени приходи</b>		<b>19.220.000</b>	<b>19.220.000</b>
				07	<b>Дотације и трансфери осталих нивоа власти</b>		<b>17.000.000</b>	<b>17.000.000</b>
					<b>УКУПНО ЗА ПРЕДШКОЛСКО ОБРАЗОВАЊЕ</b>	<b>70.627.000</b>	<b>36.220.000</b>	<b>106.847.000</b>
					<b>СРЕДСТВА ЗА ПРЕДШКОЛ.ОБРАЗОВАЊЕ РАСПОРЕЂУЈУ СЕ НА СЛЕДЕЋЕ КОРИСНИКЕ:</b>			
					<b>ДЕЧЈИ ВРТИЋ</b>			
				411	Плате и додаци запослених	49.917.860	1.500.000	51.417.860
				412	Социјални доприноси на терет послодавца	8.939.140	300.000	9.239.140
				413	Накнаде у природи	150.000		150.000
				414	Социјална давања запосленима	320.000		320.000
				415	Накнаде за запослене	1.500.000		1.500.000
				416	Награде, бонуси и остали посебни расходи			
				421	Стални трошкови		8.000.000	8.000.000
				422	Трошкови путовања		270.000	270.000
				423	Услуге по уговору		1.100.000	1.100.000
				424	Специјализоване услуге		1.100.000	1.100.000
				425	Текуће поправке и одржавање		2.900.000	2.900.000
				426	Материјал		11.000.000	11.000.000
				482	Порези обавезне таксе и казне		350.000	350.000
				511	Зграде и грађевински објекти		2.000.000	2.000.000
				512	Машине и опрема		2.900.000	2.900.000
					<b>УКУПНО</b>	<b>60.827.000</b>	<b>31.420.000</b>	<b>92.247.000</b>
					<b>ПРЕДШКОЛСКЕ УСТАНОВЕ У СЕЛИМА</b>			

Раздео	Глава	Функција	Позиција	Економска класификација	О П И С	СРЕДСТВА ИЗ БУЏЕТА	ИЗДАЦИ ИЗ ДОДАТНИХ ПРИХОДА	УКУПНА СРЕДСТВА
1	2	3	4	5	6	7	8	9
				411	Плате и додаци запослених	7.780.000	165.000	7.945.000
				412	Социјални доприноси на терет послодавца	1.390.000	35.000	1.425.000
				413	Накнаде у натури	50.000		50.000
				414	Социјална давања запосленима	80.000		80.000
				415	Накнаде за запослене	500.000		500.000
				421	Стални трошкови		1.500.000	1.500.000
				423	Услуге по уговору		300.000	300.000
				424	Специјализоване услуге		300.000	300.000
				425	Текуће поправке и одржавање		500.000	500.000
				426	Материјал		1.000.000	1.000.000
				511	Зграде и грађевински објекти		500.000	500.000
				512	Машине и опрема		500.000	500.000
					<b>УКУПНО</b>	<b>9.800.000</b>	<b>4.800.000</b>	<b>14.600.000</b>
					<b>УКУПНО ЗА ФУНКЦИЈУ 911</b>	<b>70.627.000</b>	<b>36.220.000</b>	<b>106.847.000</b>
	<b>3.2</b>	<b>912</b>			<b>ОСНОВНО ОБРАЗОВАЊЕ</b>			
			53.	4631	Текући трансфери осталим нивоима власти	59.000.000		59.000.000
			54.	4632	Капитални трансфери осталим нивоима власти – сред. буџета	21.000.000		21.000.000
			55.	4632	Капитални трансфери осталим нивоима власти – сред. самодоп.	12.250.000		12.250.000
				01	Извори финансирања за функцију 912 Приходи из буџета	92.250.000		92.250.000
					<b>УКУПНО ЗА ФУНКЦИЈУ 912</b>	<b>92.250.000</b>		<b>92.250.000</b>
	<b>3.3</b>	<b>920</b>			<b>СРЕДЊЕ ОБРАЗОВАЊЕ</b>			
			56.	4631	Текући трансфери осталим нивоима власти	30.000.000		30.000.000
			57.	4632	Капитални трансфери осталим нивоима власти – сред. буџета	5.000.000		5.000.000
			58.	4632	Капитални трансфери осталим нивоима власти – средства самод.	6.190.000		6.190.000
				01	Извори финансирања за функцију 920: Приходи из буџета	41.190.000		41.190.000
					<b>УКУПНО ЗА ФУНКЦИЈУ 920</b>	<b>41.190.000</b>		<b>41.190.000</b>
	<b>3.4</b>	<b>980</b>			<b>ОБРАЗОВАЊЕ НЕКЛАСИФИКОВАНО НА ДРУГОМ МЕСТУ</b>			
			59.	424	Специјализоване услуге	2.500.000		2.500.000
					- Ова апропријација користиће се за услуге и смештај хендикепираних лица каоја се школују у специјализованим установама ван Вршца			
			60	472	Накнаде за социјалну заштиту	49.000.000		49.000.000
				01	Извори финансирања за функцију 980: Приходи из буџета	51.500.000		51.500.000
					<b>УКУПНО ЗА ФУНКЦИЈУ 980</b>	<b>51.500.000</b>		<b>51.500.000</b>
				01	Извори финансирања за главу 3 Приходи из буџета	255.567.000		255.567.000
				04	Сопствени приходи		19.220.000	19.220.000
				07	Дотације осталих нивоа власти		17.000.000	17.000.000
					<b>УКУПНО ЗА ГЛАВУ 3</b>	<b>255.567.000</b>	<b>36.220.000</b>	<b>291.787.000</b>
	<b>4</b>				<b>СОЦИЈАЛНА ЗАШТИТА</b>			
	<b>4.1</b>				<b>ЦЕНТАР ЗА СОЦИЈАЛНИ РАД</b>			



Раздео	Глава	Функција	Позиција	Економска класификација	О П И С	СРЕДСТВА ИЗ БУЏЕТА	ИЗДАЦИ ИЗ ДОДАТНИХ ПРИХОДА	УКУПНА СРЕДСТВА
1	2	3	4	5	6	7	8	9
		090			СОЦИЈАЛНА ЗАШТИТА НЕКЛАСИФИКОВАНА НА ДРУГОМ МЕСТУ			
			61.	4631	Дотације и трансфери другим нивоима власти	21.500.000		21.500.000
					- средства за пословање	5.500.000		
					- средства за допунска права	13.000.000		
					- средст. за суфинанс.програма стамбен.обезб. избеглица	3.000.000		
				01	Извори финансирања за функцију 090: Приходи из буџета	21.500.000		21.500.000
					УКУПНО ЗА ФУНКЦИЈУ 090	21.500.000		21.500.000
				01	Извори финансирања за главу 4 Приходи из буџета	21.500.000		21.500.000
					УКУПНО ЗА ГЛАВУ 4	21.500.000		21.500.000
	5				КУЛТУРА			
	5.1	820			УСЛУГЕ КУЛТУРЕ			
			62.	411	Плате и додаци запослених	44.799.000		44.799.000
			63.	412	Социјални доприноси на терет послодавца	8.008.000		8.008.000
			64.	413	Накнаде у натури	800.000		800.000
			65.	414	Социјална давања запосленима	5.150.000		5.150.000
			66.	415	Накнаде за запослене	1.300.000		1.300.000
			67.	421	Стални трошкови	7.000.000		7.000.000
			68.	422	Трошкови путовања	100.000	470.000	570.000
			69.	423	Услуге по уговору	750.000	2.200.000	2.950.000
			70.	424	Специјализоване услуге	10.000.000	565.000	10.565.000
			71.	425	Текуће поправке и одржавање	550.000	295.000	845.000
			72.	426	Материјал	440.000	250.000	690.000
			73.	4631	Текући трансфери	900.000		900.000
			74.	482	Порези, обавезне казне и пенали	37.000		37.000
			75.	511	Зграде и грађевински објекти	10.710.000	140.000	10.850.000
			76.	512	Машине и опрема	150.000	50.000	200.000
			77.	513	Остала основна средства	1.500.000		1.500.000
				01	Извори финансирања за Услуге Културе Приходи из буџета	92.194.000		92.194.000
				04	Сопствени приходи		3.970.000	3.970.000
					УКУПНО ЗА УСЛУГЕ КУЛТУРЕ	92.194.000	3.970.000	96.164.000
				01	Извори финансирања за функцију 820 Приходи из буџета	92.194.000		92.194.000
				04	Сопствени приходи		3.970.000	3.970.000
					УКУПНО ЗА ФУНКЦИЈУ 820	92.194.000	3.970.000	96.164.000
					СРЕДСТВА КУЛТУРЕ РАСПОРЕЂУЈУ СЕ НА КОРИСНИКЕ			
					НАРОДНО ПОЗОРИШТЕ СТЕРИЈА			
				411	Плате и додаци запослених	17.023.000		17.023.000
				412	Социјални доприноси на терет послодавца	3.046.000		3.046.000
				413	Накнаде у натури	180.000		180.000
				414	Социјална давања запосленима	4.109.000		4.109.000
				415	Накнаде за запослене	450.000		450.000

Раздео	Глава	Функција	Позиција	Економска класификација	О П И С	СРЕДСТВА ИЗ БУЏЕТА	ИЗДАЦИ ИЗ ДОДАТНИХ ПРИХОДА	УКУПНА СРЕДСТВА
1	2	3	4	5	6	7	8	9
				416	Награде, бонуси и остали посебни расходи	-		-
				421	Стални трошкови	2.430.000		2.430.000
				422	Трошкови путовања	-	350.000	350.000
				423	Услуге по уговору	-	350.000	350.000
				424	Специјализоване услуге	3.900.000		3.900.000
				425	Текуће поправке и одржавање	280.000	150.000	430.000
				426	Материјал	90.000		90.000
				482	Порези, обавезне казне и пенали	34.500		34.500
				483	Новчане казне и пенали по решењу судова	-		-
				511	Зраде и градјевин. објекти	-		-
				512	Машине и опрема	100.000		100.000
				513	Остала основна средства	-		-
					<b>УКУПНО</b>	<b>31.642.500</b>	<b>850.000</b>	<b>32.492.500</b>
					<b>МУЗЕЈ</b>			
				411	Плате и додаци запослених	9.970.000		9.970.000
				412	Социјални доприноси на терет послодавца	1.790.000		1.790.000
				413	Накнаде у натури	200.000		200.000
				414	Социјална давања запосленима	20.000		20.000
				415	Накнаде за запослене	250.000		250.000
				416	Награде, бонуси и остали посебни расходи	-		-
				421	Стални трошкови	1.450.000		1.450.000
				422	Трошкови путовања	50.000		50.000
				423	Услуге по уговору	180.000		180.000
				424	Специјализоване услуге	3.000.000	120.000	3.120.000
				425	Текуће поправке и одржавање	140.000		140.000
				426	Материјал	60.000		60.000
				482	Порези, обавезне казне и пенали	-		-
				511	Зраде и градјевински објекти	9.000.000		9.000.000
				512	Машине и опрема	-		-
					<b>УКУПНО</b>	<b>26.110.000</b>	<b>120.000</b>	<b>26.230.000</b>
					<b>БИБЛИОТЕКА</b>			
				411	Плате и додаци запослених	8.480.000		8.480.000
				412	Социјални доприноси на терет послодавца	1.510.000		1.510.000
				413	Накнаде у натури	180.000		180.000
				414	Социјална давања запосленима	10.000		10.000
				415	Накнаде за запослене	260.000		260.000
				421	Стални трошкови	1.040.000		1.040.000
				422	Трошкови путовања	50.000	120.000	170.000
				423	Услуге по уговору	230.000	80.000	310.000
				424	Специјализоване услуге	600.000		600.000
				425	Текуће поправке и одржавање	110.000	100.000	210.000
				426	Материјал	270.000	150.000	420.000

Раздео	Глава	Функција	Позиција	Економска класификација	О П И С	СРЕДСТВА ИЗ БУЏЕТА	ИЗДАЦИ ИЗ ДОДАТНИХ ПРИХОДА	УКУПНА СРЕДСТВА
1	2	3	4	5	6	7	8	9
				482	Порези, обавезне казне и пенали	2.500		2.500
				511	Зграде и градјевински објекти	1.710.000		1.710.000
				512	Машине и опрема	50.000	50.000	100.000
				513	Остала основна средства	1.500.000		1.500.000
					УКУПНО	16.002.500	500.000	16.502.500
					<b>ДОМ ОМЛАДИНЕ</b>			
				411	Плате и додаци запослених	4.110.000		4.110.000
				412	Социјални доприноси на терет послодавца	730.000		730.000
				413	Накнаде у натури	60.000		60.000
				414	Социјална давања запосленима	5.000		5.000
				415	Накнаде за запослене	165.000		165.000
				421	Стални трошкови	880.000		880.000
				422	Трошкови путовања	-		-
				423	Услуге по уговору	170.000	1.260.000	1.430.000
				424	Специјализоване услуге	700.000	95.000	795.000
				425	Текуће поправке и одржавање	10.000	45.000	55.000
				426	Материјал	10.000	100.000	110.000
				482	Порези, обавезне казне и пенали	-		-
				512	Машине и опрема	-		-
					УКУПНО	6.840.000	1.500.000	8.340.000
					<b>КУЛТУРНИ ЦЕНТАР</b>			
				411	Плате и додаци запослених	5.216.000		5.216.000
				412	Социјални доприноси на терет послодавца	932.000		932.000
				413	Накнаде у натури	180.000		180.000
				414	Социјална давања запосленима	1.006.000		1.006.000
				415	Накнаде за запослене	175.000		175.000
				421	Стални трошкови	1.200.000		1.200.000
				422	Трошкови путовања	-		-
				423	Услуге по уговору	170.000	860.000	1.030.000
				424	Специјализоване услуге	1.800.000		1.800.000
				425	Текуће поправке и одржавање	10.000		10.000
				426	Материјал	10.000		10.000
				511	Зграде и градјевински објекти	-	140.000	140.000
				512	Машине и опрема	-		-
				513	Остала основна средства	-		-
					УКУПНО	10.699.000	1.000.000	11.699.000
					<b>ИСТОРИЈСКИ АРХИВ</b>			
				4631	Текући трансфери	900.000		900.000
	5.2	840			<b>ВЕРСКЕ И ДРУГЕ УСЛУГЕ</b>			
			78.	481	Дотације верским организацијама	4.000.000		4.000.000
				01	Извори финансирања за функцију 840 Приходи из буџета	4.000.000		4.000.000
					УКУПНО ЗА ФУНКЦИЈУ 840	4.000.000		4.000.000

Раздео	Глава	Функција	Позиција	Економска класификација	О П И С	СРЕДСТВА ИЗ БУДЖЕТА	ИЗДАЦИ ИЗ ДОДАТНИХ ПРИХОДА	УКУПНА СРЕДСТВА
1	2	3	4	5	6	7	8	9
	5.3	860			РЕКРЕАЦИЈА И КУЛТУРА НЕКЛАСИФИКОВАНЕ НА ДРУГОМ МЕСТУ			
			79.	424	Специјализоване услуге	11.500.000		11.500.000
					СРЕДСТВА СЕ РАСПОРЕЂУЈУ НА СЛЕДЕЋЕ КОРИСНИКЕ:			
					- Вршачка позоришна јесен	2.000.000		2.000.000
					- Вршачки венац – фестивал фолклора	3.000.000		3.000.000
					- Вршачка берба – Грожђебал	4.000.000		4.000.000
					- Матурска парада	100.000		100.000
					- Гудуричка јесен	300.000		300.000
					- Свети трифун	80.000		80.000
					- Светосавска академија	220.000		220.000
					- Друштво учитеља	80.000		80.000
					- Ђачки парламент	50.000		50.000
					- Цез Троник	800.000		800.000
					- Дани преображења	80.000		80.000
					- Ликовна колонија Избиште Шушара	150.000		150.000
					- Дани фолклора	80.000		80.000
					- Пударски дани	80.000		80.000
					- Хамеритил	100.000		100.000
					- Стеријино Позорје	200.000		200.000
					- Дани Васка Попе	150.000		150.000
					- Дани Преображења Базијаш	30.000		30.000
			80.	481	Дотације невладиним организацијама	4.000.000		4.000.000
				01	Извори финансирања за функцију 860 Приходи из буџета	15.500.000		15.500.000
					УКУПНО ЗА ФУНКЦИЈУ 860	15.500.000		15.500.000
				01	Извори финансирања за главу 5 Приходи из буџета	111.694.000		111.694.000
				04	Сопствени приходи		3.970.000	3.970.000
					УКУПНО ЗА ГЛАВУ 5	111.694.000	3.970.000	115.664.000
	6				ФОНД ЗА РАЗВОЈ СПОРТА			
	6.1	810			УСЛУГЕ РЕКРЕАЦИЈЕ И СПОРТА			
			81.	424	Специјализоване услуге	1.954.000		1.954.000
			82.	481	Спорт. Организ. инстит. и установе по програмима	37.000.000		37.000.000
				01	Извори финансирања за функцију 810 Приходи из буџета	38.954.000		38.954.000
					УКУПНО ЗА ФУНКЦИЈУ 810	38.954.000		38.954.000
				01	Извори финансирања за главу 6 Приходи из буџета	38.954.000		38.954.000
					УКУПНО ЗА ГЛАВУ 6	38.954.000		38.954.000
	7				ЈАВНО ИНФОРМИСАЊЕ			
					УСЛУГЕ ЕМИТОВАЊА И ИЗДАВАШТВА			
	7.1	830			ИНФОРМ. НА СРПСКОМ, РУМУН. И МАЂАРСКОМ ЈЕЗИКУ			
			83.	423	Услуге по уговору	12.000.000		12.000.000
				01	Извори финансирања за функцију 830 Приходи из буџета	12.000.000		12.000.000

Раздео	Глава	Функција	Позиција	Економска класификација	О П И С	СРЕДСТВА ИЗ БУЏЕТА	ИЗДАЦИ ИЗ ДОДАТНИХ ПРИХОДА	УКУПНА СРЕДСТВА
1	2	3	4	5	6	7	8	9
					<b>УКУПНО ЗА ИНФОРМИСАЊЕ</b>	<b>12.000.000</b>		<b>12.000.000</b>
				01	Извори финансирања за функцију 830 Приходи из буџета	12.000.000		12.000.000
					<b>УКУПНО ЗА ФУНКЦИЈУ 830</b>	<b>12.000.000</b>		<b>12.000.000</b>
				01	Извори финансирања за главу 7 Приходи из буџета	12.000.000		12.000.000
					<b>УКУПНО ЗА ГЛАВУ 7</b>	<b>12.000.000</b>		<b>12.000.000</b>
8					<b>СТАМБЕНО КОМУНАЛНИ ПОСЛОВИ</b>			
8.1					<b>ЈП ВАРОШ</b>			
		620			<b>РАЗВОЈ ЗАЈЕДНИЦЕ</b>			
			84.	411	Плате и додаци запослених	19.100.000		19.100.000
			85.	412	Социјални доприноси на терет послодавца	3.420.000		3.420.000
			86.	414	Социјална давања запосленима	300.000		300.000
			87.	415	Накнаде за запослене	580.000		580.000
			88.	421	Стални трошкови	145.000.000		145.000.000
			89.	422	Трошкови путовања	500.000		500.000
			90.	423	Услуге по уговору	1.400.000		1.400.000
			91.	424	Специјализоване услуге	1.000.000		1.000.000
			92.	425	Текуће поправке и одржавање	400.000		400.000
			93.	426	Материјал	1.206.000		1.206.000
			94.	482	Порези, обавезне казне и пенали	1.780.000		1.780.000
			95.	511	Зграде и грађевински објекти – средства буџета	70.000.000		70.000.000
			96.	511	Зграде и грађев.објекти – средст. Самодопр. за канализа.	74.270.000		74.270.000
			97.	511	Зграде и грађевински објекти – средства самодоприноса за коловозе и тротоаре	55.728.000		55.728.000
			98.	512	Машине и опрема		500.000	500.000
				01	Извори финансирања за функцију 620 Приходи из буџета	<b>374.684.000</b>		<b>374.684.000</b>
				04	Сопствени приходи		<b>500.000</b>	<b>500.000</b>
					<b>УКУПНО ЗА ФУНКЦИЈУ 620</b>	<b>374.684.000</b>	<b>500.000</b>	<b>375.184.000</b>
8.2		610			<b>АД «ИНВЕСТ СТАН»</b>			
					<b>СТАМБЕНИ РАЗВОЈ</b>			
			99.	411	Плате и додаци запослених		6.200.000	6.200.000
			100.	412	Социјални доприноси на терет послодавца		1.100.000	1.100.000
			101.	414	Социјална давања запосленима		300.000	300.000
			102.	415	Накнаде за запослене		300.000	300.000
			103.	416	Награде, бонуси и остали посебни расходи		170.000	170.000
			104.	421	Стални трошкови	250.000	1.700.000	1.950.000
			105.	422	Трошкови путовања		100.000	100.000
			106.	423	Услуге по уговору		600.000	600.000
			107.	424	Специјализоване услуге		100.000	100.000
			108.	425	Текуће поправке и одржавање	450.000	3.630.000	4.080.000
			109.	426	Материјал		600.000	600.000
			110.	482	Порези, обавезне казне и пенали	2.050.000	950.000	3.000.000
			111.	483	Новчане казне и пенали		550.000	550.000

Раздео	Глава	Функција	Позиција	Економска класификација	О П И С	СРЕДСТВА ИЗ БУЏЕТА	ИЗДАЦИ ИЗ ДОДАТНИХ ПРИХОДА	УКУПНА СРЕДСТВА
1	2	3	4	5	6	7	8	9
			112.	511	Зграде и грађевински објекти	1.750.000	37.500.000	39.250.000
			113.	512	Машине и опрема		200.000	200.000
				01	Извори финансирања за АД Инвест Стан Приходи из буџета	4.500.000		4.500.000
				04	Сопствени приходи		54.000.000	54.000.000
					УКУПНО ЗА АД «ИНВЕСТ СТАН»	4.500.000	54.000.000	58.500.000
				01	Извори финансирања за главу 8 Приходи из буџета	379.184.000		379.184.000
				04	Сопствени приходи		54.500.000	54.500.000
					УКУПНО ЗА ГЛАВУ 8	379.184.000	54.500.000	433.684.000
9	320				ФОНД ПРОТИВПОЖАРНЕ ЗАШТИТЕ			
9.1			114.	424	Специјализоване услуге	500.000		500.000
				01	Извори финансирања за функцију 320 Приходи из буџета	500.000		500.000
					УКУПНО ЗА ФУНКЦИЈУ 320	500.000		500.000
				01	Извори финансирања за главу 9 Приходи из буџета	500.000		500.000
					УКУПНО ЗА ГЛАВУ 9	500.000		500.000
10					ЗАШТИТА ЖИВОТНЕ СРЕДИНЕ			
10.1	500				ФОНД ЗА ЗАШТИТУ ЖИВОТНЕ СРЕДИНЕ			
			115.	424	Специјализоване услуге	15.000.000		15.000.000
			116.	511	Зграде и градјевински објекти	8.000.000		8.000.000
				01	Извори финансирања за функцију 500 Приходи из буџета	23.000.000		23.000.000
					УКУПНО ЗА ФУНКЦИЈУ 500	23.000.000		23.000.000
10.2	560	117.	481		Дотације невлад. орг. за зашт. животне средине	500.000		500.000
				01	Извори финансирања за функцију 560 Приходи из буџета	500.000		500.000
					УКУПНО ЗА ФУНКЦИЈУ 560	500.000		500.000
				01	Извори финансирања за главу 10 Приходи из буџета	23.500.000		23.500.000
					УКУПНО ЗА ГЛАВУ 10	23.500.000		23.500.000
11					ЗДРАВСТВО			
11.1	700				ДОМ ЗДРАВЉА			
			118.	4631	Текући трансфери	5.000.000		5.000.000
			119.	4632	Капитални трансфери - средства самодоприноса	59.160.000		59.160.000
				01	Извори финансирања за функцију 700 Приходи из буџета	64.160.000		64.160.000
					УКУПНО ЗА ФУНКЦИЈУ 700	64.160.000		64.160.000
				01	Извори финансирања за главу 11 Приходи из буџета	64.160.000		64.160.000
					УКУПНО ЗА ГЛАВУ 11	64.160.000		64.160.000
12	400				ЕКОНОМСКИ ПОСЛОВИ			
					ТУРИСТИЧКА ОРГАНИЗАЦИЈА			
12.1	473				ТУРИЗАМ			
			120.	411	Плате и додаци запослених	3.750.000		3.750.000
			121.	412	Социјални доприноси на терет послодавца	670.000		670.000
			122.	415	Накнаде за запослене	200.000		200.000

Раздео	Глава	Функција	Позиција	Економска класификација	О П И С	СРЕДСТВА ИЗ БУЏЕТА	ИЗДАЦИ ИЗ ДОДАТНИХ ПРИХОДА	УКУПНА СРЕДСТВА
1	2	3	4	5	6	7	8	9
			123.	421	Стални трошкови		250.000	250.000
			124.	422	Трошкови путовања	250.000		250.000
			125.	423	Услуге по уговору		150.000	150.000
			126.	424	Специјализоване услуге	5.300.000		5.300.000
			127.	425	Текуће поправке и одржавање		50.000	50.000
			128.	426	Материјал		50.000	50.000
				01	Извори финансирања за функцију 473 Приходи из буџета	10.170.000		10.170.000
				04	Сопствени приходи		500.000	500.000
					УКУПНО ЗА ФУНКЦИЈУ 473	10.170.000	500.000	10.670.000
					ФОНД ЗА РАЗВОЈ ПОЉОП.,МАЛИХ И СРЕД. ПРЕД.			
	12.2	490			ЕКОНОМ.ПОСЛОВИ НЕКЛАСИФ.НА ДР.МЕСТУ			
			129.	511	Зграде и градјевински објекти - комасација	40.980.000		40.980.000
			130.	424	Специјализоване услуге	5.000.000		5.000.000
			131.	454	Субвенције	1.000.000		1.000.000
			132.	481	Дотације невладиним организ.у пољопривреди	600.000		600.000
			133.	511	Зграде и грађевински објекти обилазница око Вршца	1.500.000		1.500.000
			134.	424	Донације и трансфери од виших нивоа власти пројект	34.135.000		34.135.000
			135.	541	Земљиште	10.000.000		10.000.000
				01	Извори финансирања за функцију 490 Приходи из буџета	93.215.000		93.215.000
					УКУПНО ЗА ФУНКЦИЈУ 490	93.215.000		93.215.000
				01	Извори финансирања за главу 12 Приходи из буџета	103.385.000		103.385.000
				04	Сопствени приходи		500.000	500.000
					УКУПНО ЗА ГЛАВУ 12	103.385.000	500.000	103.885.000
					УКУПНО РАЗДЕО 2	1.331.627.000	107.190.000	1.438.817.000
					УКУПНО РАСХОДИ /РАЗДЕО 1 + 2/	1.377.567.000	107.190.000	1.484.757.000

### III ИЗВРШАВАЊЕ БУЏЕТА

#### Члан 3.

После Члана 14. додаје се нови члан,  
Члан 14 А који гласи:

«Средства од накнаде за коришћење пољопривредног земљишта у државној својини, која неће бити коришћена у 2010. години у износу од 50.000.000 динара, искористиће се за покриће недостатка дела средстава насталог као последица умањења ненаменских трансфера из буџета Републике Србије.

У буџету општине Вршац за 2011. годину, предвидеће се повраћај овако искоришћених средстава и њиховог усмеравања за намене предвиђене Законом о пољопривредном земљишту.»

#### Члан 4.

Одлуку о Ребалансу Буџета општине Вршац за 2010. годину доставити Министарству за финансије .

#### Члан 5.

Ова Одлука ступа на снагу осмог дана од дана објављивања у »Службеном листу општине Вршац«.

Република Србија  
ОПШТИНА ВРШАЦ  
СКУПШТИНА ОПШТИНЕ ВРШАЦ

Број:011-041/2010-II-01  
Датум: 03.11.2010. год.  
Вршац, Трг победе 1

ПРЕДСЕДНИК  
СКУПШТИНЕ ОПШТИНЕ  
Стевица Назарчић, с.р.

2.

На основу члана 35. Закона о планирању и изградњи (“Службени гласник РС”, бр. 72/2009 и 81/2009 исп.), члана 20. тачка 2. Закона о локалној самоуправи (“Службени гласник РС”, бр. 129/07), чл. 13 ст.1 тачка 2 и члана 27. ст. 1. тачка 5. Статута општине Вршац (“Службени лист општине Вршац”, бр. 10/2008 и 13/08), Скупштина општине Вршац на седници одржаној 03.11.2010. године, донела је

**О Д Л У К У**  
**О УСВАЈАЊУ ПЛАНА ДЕТАЉНЕ**  
**РЕГУЛАЦИЈЕ ВЕТРОЕЛЕКТРАНА НА**  
**ЛОКАЦИЈИ КАТ. ПАРЦ. БР. 1354 И**  
**КАТ. ПАРЦ. БР. 1405 У КО. ЗАГАЈИЦА**  
**И КОРИДОРА 35 КВ ДАЛЕКОВОДА ОД**  
**КАТ. ПАРЦ. БР.1405 КО ЗАГАЈИЦА ДО**  
**ТРАФОСТАНИЦЕ “ВРШАЦ 1 “**

**Члан 1.**

Усваја се План детаљне регулације ветроелектрана на локацији кат. парц. бр. 1354 и кат. парц. бр. 1405 у Ко. Загајица и коридора 35 кв далековода од кат. парц. бр. 1405 КО Загајица до трафостанице “Вршац 1” ( у даљем тексту: План ) од августа 2010. године , са Стратешком проценом утицаја на животну средину ПДР , урађени у складу са Законом о планирању и изградњи (“Службени гласник РС”, бр. 72/09 и 81/09) од стране обрађивача Института за архитектуру и урбанизам Србије из Београда, Булевар краља Александра бр. 73/2

**Члан 2.**

Планско подручје обухвата део кат. парц. 1354 и део кат. парц. бр. 1405 у Ко. Загајица, као и простор укупне ширине од око 30 м дуж 35 кв далековода, од кат. парц. бр. 1405 до трафостанице 110/35(20) кв “Вршац 1”.

Укупна површина планског обухвата износи 75,82 ха од чега 0,62 ха представља планирано грађевинско земљиште а 75,15 ха остало земљиште у режиму привременог заузећа (извођачки појас/градилиште) и службености пролаза.

**Члан 3.**

Циљ доношења Плана је обезбеђење планског основа за издавање локацијске дозволе за изградњу две ветроелектране са пратећим објектима (номиналне снаге од 5-6 MW ) и преносног далековода до трафостанице “Вршац 1”.

**Члан 4.**

Саставни део образложења ове Одлуке је Извештај о извршеној стручној контроли Комисије за планове.

**Члан 5.**

О спровођењу ове Одлуке стараће се Одељење за урбанистичко-грађевинске и имовинско правне послове Општинске управе Вршац.

**Члан 6.**

Ова Одлука ступа на снагу осмог дана од дана објављивања у «Службеном листу општине Вршац».

Република Србија  
ОПШТИНА ВРШАЦ  
СКУПШТИНА ОПШТИНЕ ВРШАЦ

Број:011-042/2010-П-01  
Датум: 03.11.2010. год.  
Вршац, Трг победе 1

ПРЕДСЕДНИК  
СКУПШТИНЕ ОПШТИНЕ  
**Стевица Назарчић, с.р.**

3.

На основу члана 34. Закона о пољопривредном земљишту („Сл. гласник РС”, бр. 62/06, 65/08 и 41/09) и члана 100. Статута општине Вршац („Сл. лист општине Вршац бр. 10/2008 и 13/2008 ), Скупштина општине Вршац на седници одржаној 03.11.2010. години, донела је



**ОДЛУКУ  
О СПРОВОЂЕЊУ КОМАСАЦИЈЕ У  
КАТАСТАРСКОЈ ОПШТИНИ ПАВЛИШ**

**Члан 1.**

Одређује се спровођење комасације пољопривредног земљишта и премера грађевинског реона на подручју катастарске општине Павлиш.

**Члан 2.**

Предмет комасације - премера (комасациона маса) су сва земљишта у подручју обухваћена катастарском општином Павлиш, у укупној површини од 4404 хектара. Граница комасационог подручја је граница катастарске општине Павлиш.

**Члан 3.**

Учесници комасације су власници и корисници земљишта која су обухваћена границом катастарске општине Павлиш и сва друга лица која на тим земљиштима имају стварна права или на закону заснован правни интерес.

**Члан 4.**

Комасацију земљишта, на основу ове Одлуке о спровођењу комасације у катастарској општини Павлиш, спроводи Комисија за спровођење комасације, коју скупштина општине именује посебним решењем.

**Члан 5.**

Комасација у катастарској општини Павлиш финансираће се из средстава коју је у ту сврху издвојила општина Вршац.

**Члан 6.**

Финансијско пословање Комисије за спровођење комасације у к. о. Павлиш спроводи Општинска управа општине Вршац Одељење за буџет и финансије.

**Члан 7.**

Од дана објављивања одлуке о спровођењу комасације не може се вршити изградња објеката и подизање вишегодишњих засада и усева на комасационом подручју.

**Члан 8.**

Поступак комасације на територији катастарске општине Павлиш спроводиће се на основу Закона о пољопривредном земљишту и у складу са Начелима комасације које ће се донети скупштина општине.

**Члан 9.**

Републички геодетски завод Служба за катастар непокретности Вршац забележиће у катастру непокретности спровођење комасације.

**Члан 10.**

Ова Одлука ступа на снагу осмог дана од дана објављивања у „Службеном листу општине Вршац”.

Република Србија  
ОПШТИНА ВРШАЦ  
СКУПШТИНА ОПШТИНЕ ВРШАЦ

Број:011-043/2010-П-01  
Датум: 03.11.2010. год.  
Вршац, Трг победе 1

ПРЕДСЕДНИК  
СКУПШТИНЕ ОПШТИНЕ  
Стевица Назарчић, с.р.

4.

На основу члана 32. Закона о пољопривредном земљишту („Сл. гласник РС”, бр. 62/06, 65/08 и 41/09), члана 13. тачка 19. Статута општине Вршац („Сл. лист општине Вршац”, бр.10/2008 и 13/2008 ), а уз сагласност Министарства пољопривреде, шумарства и водопривреде Републике Србије број.: 461-02-0069/2010-15 од 02.11.2010. године. Скупштина општине Вршац, на седници одржаној 03.11.2010. године, донела је

**О Д Л У К У  
о усвајању Програма комасације  
катастарске општине Павлиш  
(Општина Вршац)**

## ОПШТИ ДЕО

**Члан 1.**

Овом Одлуком прихвата се Програм комасације катастарске општине Павлиш,.

Програмом комасације ће се реализовати основни концепти као и решења дата у Просторном плану општине Вршац, као и у другим документима наведеним у овом Програму.

Програмом ће се омогућити:

- развој и уређење села који ће третирати интегрално са организацијом и уређењем сеоског атара као простора непосредних развојних услова и ресурса,
- стварања предуслова за укрупњавање парцела и поседа,
- повећање степена шумовитости и обраслости подручја и заштите пољопривредног земљишта од штетног дејства ветра,
- уређење каналске мреже система за одводњавање,
- уређење мреже некатегорисаних пољских путева уз минимално заузимање пољопривредног земљишта и са оптимизацијом извршења транспортног рада код убирања летине,
- обезбеђење простора за изградњу обилазнице ДП бр. 7.1 и бр. 1.9,
- уређење имовинско правних односа на непокретностима у КО Павлиш,
- државни премер и израда катастра непокретности.

**Члан 2.**

Програм ће се реализовати тако што ће се:

- образовати Комисија за комасацију и њене подкомисије (Комисију за комасацију образује Скупштина општине),
- саставити комасациона маса на основу утврђивања фактичког стања (које утврђује Комисија за комасацију и о коме саставља записник),
- извршити комасациона процена земљишта, вредности дугогодишњих засада и објеката (коју врши поткомисија за комасациону процену земљишта у коју се одређује дипломирани инжењер пољопривреде који ради на пословима класирања и бонитирања

земљишта и најмање два представника из реда учесника комасације),

- извршити геодетски радови на снимању комасационог подручја и грађевинског реона насеља Павлиш,
- извршити утврђивање и обележавање граница отворених канала система за одводњавање,
- извршити утврђивање и обележавање граница пољозащитних појасева,
- обележити границе простора за изградњу обилазнице ДП бр.7.1 и бр.1.9,
- извршити пројектовање и изградња мреже пољских (некатегорисаних) путева,
- обезбедити документација, донети начела расподеле комасационе масе, извршити расподела земљишта из комасационе масе, донети решења о расподели и извршити увођење у нови посед учесника комасације,
- извршити државни премер и израда катастра непокретности за цело подручје катастарске општине (укључујући и грађевински реон),

Да би се реализовали радови на комасацији и обнови премера грађевинског реона овим програмом ће се:

- евидентирати могући пројекти на извођењу радова на заштити, уређењу и коришћењу пољопривредног земљишта,
- утврдити глобални предмер и предрачуна радова на комасацији и обнови премера грађевинског реона,
- дати основна организација послова на реализацији овог програма,
- указати на могуће изворе финансирања радова,
- дати основна упутства за израду конкурсне документације за извођење радова.

**Члан 3.**

Програм комасације (у даљем тексту: Програм) је документ на основу кога ће се спровести комасација за катастарску општину Павлиш (Општина Вршац) на површини од око 4404 хектара.

Како је Скупштина општине Вршац донела Одлуку о приступању уређења пољопривредног земљишта комасацијом у КО Павлиш, број 011-16/2010-II-01, од 26.05.2010. године, пре отпочињања радова на комасацији

у обавези је да, сагласно члану 32. Закона о пољопривредном земљишту ("Службени гласник РС", број 62/2006, 65/2008 и 41/2009), претходно изради и уз сагласност Министарства пољопривреде, шумарства и водопривреде, донесе Програма.

На основу Програма општина Вршац ће донети начела комасације и приступити уговарању радова на реализацији комасације. Истовремено са реализацијом комасације приступиће се и обнови премера грађевинског реона насеља Павлиш на површини од 180 хектара.

Садржај и основна решења Програма утврђена су у складу са одредбама Закона о пољопривредном земљишту и Закона о државном премеру и катастру ("Службени гласник РС", број 18/2010).

За потребе израде Програма коришћена је релевантна просторно планска и техничка документација, као и документација Републичког геодетског завода, Службе за катастар непокретности у општини Вршац.

## ЦИЉ ИЗРАДЕ ПРОГРАМА

### Члан 4.

Циљ израде Програма комасације је дефинисање садржаја, поступка, динамике и рокова:

1. Уређења пољопривредног земљишта у поступку комасације ванграђевинског реона катастарске општине Павлиш, на површини од око 4224 хектара,

2. Обнове премера и израде катастра непокретности за грађевински реон насеља Павлиш, на површини од око 180 хектара (ова површина није добијена из катастарске евиденције већ је то процена садашње површине грађевинског реона, дефинитивна површина ће се утврдити након обележавања нове границе).

Уређење пољопривредног земљишта у поступку комасације катастарске општине Павлиш је програмирано у складу са планираном наменом простора утврђеној у Просторном плану општине Вршац и другом релевантном документацијом.

Програмом се утврђује:

- врста и обим комасационих радова,
- садржај и начин обнове премера

грађевинског реона,

- рокови извођења радова,
- обим и извори финансирања радова.

## РАЗЛОЗИ ЗА КОМАСАЦИЈУ

### Члан 5.

Разлози за комасацију катастарске општине Павлиш су сагласни разлозима које прописује и члан 31. Закона о пољопривредном земљишту (доњи оквир), односно комасација се врши због:

потребе груписања уситњених катастарских парцела власника пољопривредног земљишта (чија је просечна величина 0,68 хектара), као и груписања државног земљишта;

изградње ообилазнице пута ДП I РЕДА БР. -1.9 и спајање са путем ДП II РЕДА БР. 126 у дужини од 1.3 км,

пројектовања нове мреже пољских путева у складу са техничким решењем путева првог и другог реда, канала и пољозаштитних појасева и рекултивације површина старих пољских путева,

изградње пољозаштитних шумских појасева,

исправљања и проширења граница грађевинског реона,

реализације пројеката система за одводњавање пољопривредног земљишта који су утврђени за комасационо подручје,

решавање имовинско-правних односа и израда новог државног премера и катастра непокретности;

## РАЗЛОЗИ ЗА ОБНОВУ ПРЕМЕРА

### Члан 6.

Први премер подручја општине Вршац, па и премер катастарске општине Павлиш извршен је 1875. године. Премер је у хватском мерном систему, у стереографској пројекцији, а катастарски планови су израђени у размери 1:2880.

Укупан број листова катастарских планова је 25.

Листови катастарских планова, који су стари око 135 година су веома дотрајали (пример једног листа дат је ПРИЛОГУ 1 овог програма), и на њима се графичке промене на

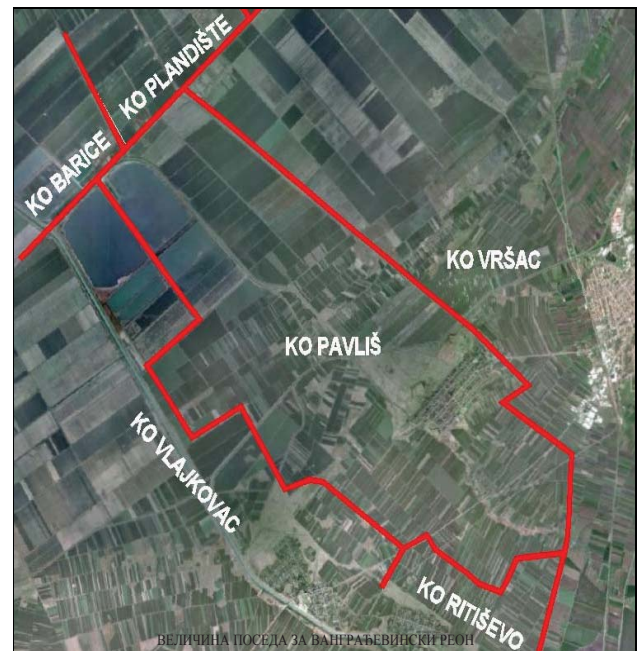
непокретностима тешко региструју и веома су несигурне.

За исто подручје је 1953. године израђена и Основна државна карта и доста је неажурна. Земљишна књига је обновљена 1969. године и сагласна је око 95% са катастарском евиденцијом. Укупан број земљишнокњижних уложака је 2384.

Као и на целој територији општине Вршац, тако ни у КО Павлиш није било ни комасације, а веома мало обнове државног премера у важећој државној пројекцији (премер је вршен за КО Вршац, 1956. 1973. и 1974. године, и за КО Мали Жам, 1953. године).

То су довољни разлози да се у поступку комасације изврши и обнова премера грађевинског реона у новој државној пројекцији и да се изврши израда катастра непокретности. и за грађевински реон.

Катастарска општина Павлиш је приказана и на доњој фотографији



**ОСНОВНИ КАТАСТАРСКИ ПОДАЦИ  
О КОМАСАЦИОНОМ ПОДРУЧЈУ И  
ГРАЂЕВИНСКОМ РЕОНУ**

	ПОВРШИНА ПОСЕДА							УКУПНО
	До 1ha	1-3 ha	3-5 ha	5-10 ha	10-20ha	20-40ha	> 40 ha	
ПОВРШИНА	223	462	312	649	173	125	230	424
БР.ПАРЦЕЛА	896	978	636	1229	297	275	172	6038
БР.ЛИСТОВА	549	264	80	97	15	4	9	108

СТРУКТУРА СВОЈИНЕ

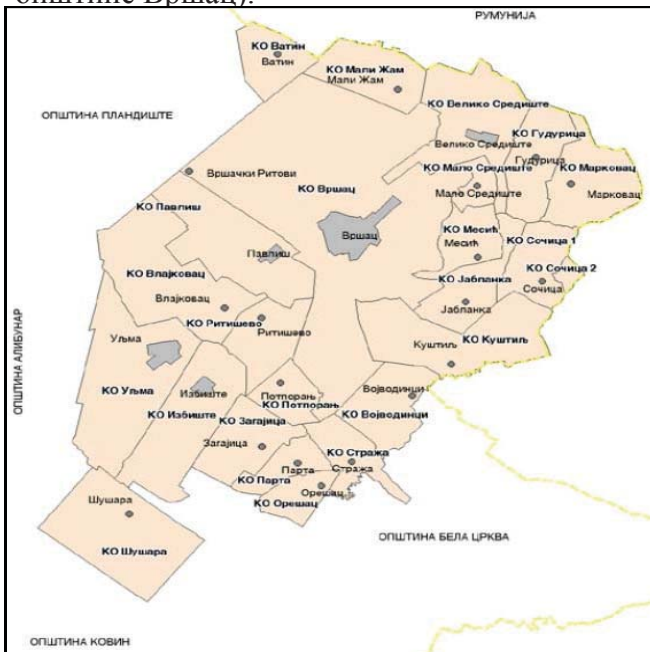
ОБЛИК СВОЈИНЕ	ГРАЂЕВИНСКИ РЕОН		ВАЊ ГРАЂЕВИНСКИ РЕОН		КО ПОВРШИНА (ha)	
	ПАРЦЕЛА	ЛИСТОВА	ПАРЦЕЛА	ЛИСТОВА		
ПРИВАТНА	1565	853	120	4196	1911	4031
ДРУШТВЕНА	10	5	8	608	2	314
ДРЖАВНА	32	6	50	1140	7	1507
ЗАДРУЖНА	4	1	2	89	3	343
УКУПНО	1611	865	180	6033	1018	4075

**Члан 7.**

Катастарска општина Павлиш се налази на прелазу између подручја Вршачких планина и једним делом у Вршачком рити, 3 до 4km западно од Вршца (доња слика).

У насељу живи око 2240 становника (око 4.11% у односу на укупно становништво општине Вршац).

У доњој табели су приказане укупне површине КО Павлиш према начину коришћења земљишта (подаци Службе за катастар непокретности Вршац, 2010. год):



Начин коришћења земљишта	Површина (ha)	%
а) Плодно		
- обрадиво		3518
- пашњаци		229
- риљњаци		246
- шуме		5
<b>СВЕГА а)</b>	<b>3998</b>	<b>90,8</b>
б) Неплодно		
- шанац		4
- канали		140
- путеви (пољски, локални, остали)		117
- насип		16
- железничка пруга		29
- неплодно (остало)		101
<b>СВЕГА б)</b>	<b>406</b>	<b>9,2</b>
<b>УКУПНО (а+б)</b>	<b>4404</b>	<b>100,0</b>



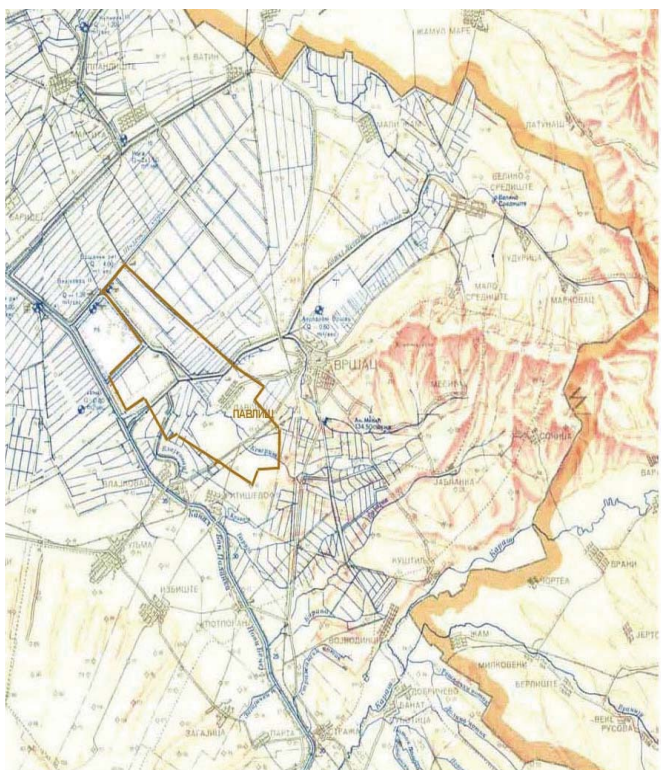
## ОЦЕНА ПОСТОЈЕЋЕГ СТАЊА ПРИРОДНИХ И АНТРОПОГЕНИХ КАРАКТЕРИСТИКА КОМАСАЦИОНОГ ПОДРУЧЈА ПАВЛИШ

### ОЦЕНА СТАЊА ПРИРОДНИХ КАРАКТЕРИСТИКА И ОГРАНИЧЕЊА ПОДРУЧЈА

#### Члан 8.

1. Хидрографске, хидрогеолошке и хидролошке карактеристике

Подземне воде - На основу података Водопривредног предузећа ДТД, горњи ниво фреатске издани у три бунара, према просечним годишњим вредностима, налазио се на дубинама већим од 2,5m. Зона подземних вода у којој је апсолутна висина горњег нивоа фреатске издани најближа топографској површини, везана је за алувијалне равни свих потока.



Хидрографска карта Војводине – Општина Вршац, КО Павлиш (1987, ХС ДТД-Нови Сад)

Извори - Изданске воде са подручја Вршачких планина учествују у храњењу

неколико десетина извора. Они избијају на местима где је топографска површина засекала издан. Већина ових извора снадбева потоке водом.

На подручју Павлиша налази се поток Кевериш чији се извор и ток налази на нижем делу вршачке општине и са карактеристикама датим у доњој табели.

Име потока	Дужина главног тока [km]	Дужина притока [km]	Укупна дужина водотока у сливу [km]	Кота главног извора [m]	Кота ушћа [m]	Укупан пад [m]	Просечан пад [m/km]	Коеф. развијености тока
Кевериш	16,8	4,1	20,9	143	78	65	3,9	1,7

Канали. Катастарска општина Павлиш припада у најширем смислу мелиоративном подручју "Јужни Банат" (општине Вршац, Пландиште и Алибунар). Водопривредним системом на подручју Вршаца управља Водопривредно друштвено предузеће "Јужни Банат" Вршац.

На основу "Двадесетогодишњег програма одводњавања", изграђено је или реконструисано 27 сливова за одводњавање, као и надвишено, реконструисано и изграђено око 168 км одбрамбених насипа.

Подручје Вршца, па и Павлиша испресецано је густом мрежом природних и вештачких токова (канала за одводњавање и само у мањем обиму и за наводњавање).

Изградњом магистралног канала Дунав-Тиса-Дунав око 90% вода са мелиоративног подручја се улива у њега, а мањим делом је реципијент Дунав, односно Нера.

Сви већи водотоци, изузев Нере, Караша, Гузајне и Кевериша су регулисани, а каналска мрежа за одводњавање је изграђена на 80% површина, тамо где је она била потребна. Међутим у задњим годинама није интензивно одржавање каналске мреже, што знатно смањује њену планирану функционалност.

Катастарска општина Павлиш припада следећим сливовима, односно одводним системима и то: Вршачи Ритови, Нижи Јарак – Павлишки Рит, Влајковац и Гузајна.

Положај каналске мреже у оквиру катастарске општине и сливова дат је у ПРИЛОГУ 2 овог програма (ПРГЛЕДНА КАРТА СЛИВОВА И КАНАЛСКЕ МРЕЖЕ

## НА ПОДРУЧЈУ КО ПАВЛИШ).

Укупна Дужина каналске мреже на подручју КО Павлиш износи око 116км.

На подручју КО Павлиш налази се и Влајковачки канал у дужини од око 2км, Стари Вршачки канал у дужини од око 4,5 км, Вршачки канал у дужини од 8км, и Кеверишки канал у дужини од око 4,5 км.

Одбрана од спољних и унутрашњих вода - Ради заштите насеља и пољопривредних површина на територији општине Вршац изграђени су насипи на Вршачком каналу, и то на левој обали од km 0+000 до km 20+950, док су на десној обали изграђени насипи од km 0+000 до km 11+200 и km 18+100 до km 20+300.

### Члан 9.

#### 2. Педолошке карактеристике

На доњој педолошкој карти су приказани типови земљишта подручја катастарске општине Павлиш.

На подручју КО Павлиш налазе се следећи типови, подтипови и варијетети земљишта:

##### А. Аутоморфна земљишта:

- чернозем карбонатни на лесној тераси
- чернозем слабо огајњачени,
- чернозем солочакасти,
- чернозем солоњецести
- чернозем на песковитом лесу,

##### Б. Хидроморфна земљишта:

• алувијално (fluvisol) забарено земљиште,

- алувијално заслањено земљиште,
- ритска црница (humoglej) карбонатна,
- ритска црница карбонатна местимично заслањена,

- ритска смоница,
- ритска смоница заслањена,

##### В. Халоморфна земљишта:

- солонец солончакости

### Члан 10.

#### 3. Климатске карактеристике

За приказ климатских карактеристика у Просторном плану коришћени су подаци РХМЗ хидрометеоролошке станице у Вршцу. Метеоролошки подаци су из периода 1996. – 2005. године.

На основу анализираних климатских

услова (температуре ваздуха, осунчања, облачности, падавина, влажности ваздуха и ветра) може се закључити да на подручју општине Вршац влада умерено-континентална клима са извесним специфичностима.

##### А) Температура и влажност ваздуха

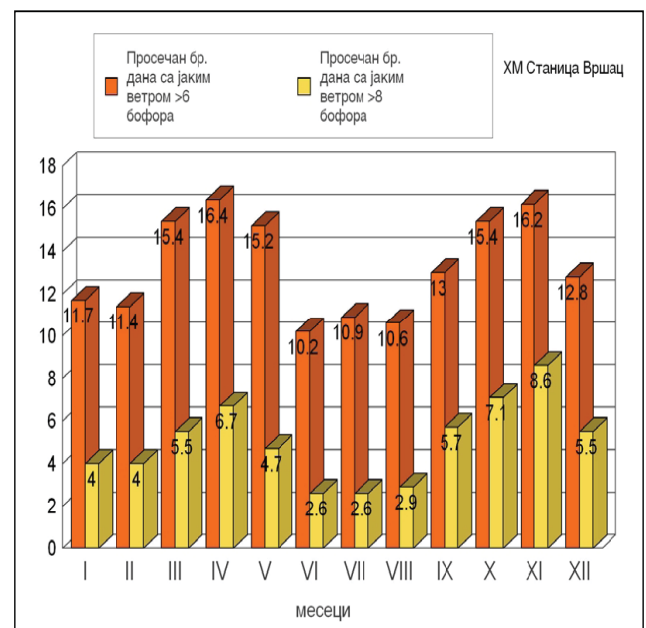
На доњем дијаграму (Просторни план Вршца) дат је упоредни приказ температуре ваздуха и влажности ваздуха.

Просечна годишња температура ваздуха је 11,5 степени, а просечна укупна годишња сума падавина износи 662mm.

##### Б) Ветар

На доњем дијаграму дат је просечан број дана са јаким ветром.

Наизаступљенији ветар је југоисточни ветар са честином јављања 276‰ и просечном јачином од 4,6m/секунди (од 2,2 до 7,7m/sec). Други ветар по честини јављања је из северозападног правца (честина 236‰) са просечном јачином од 4,3m/секунди. Честина јављања тишине, тј осматрања без ветра је 339 ‰



Ветровитост се највише одражава на потребу наводњавања пољопривредног земљишта, подизања пољозащитних шумских појасева, повећања атарског зеленила, као и коришћење енергије ветра.

## ДЕМОГРАФСКЕ КАРАКТЕРИСТИКЕ

### Члан 11.

Према попису из 2002. године Павлиш има 2237 становника, 677 домаћинства и просечно 3,3 члана по домаћинству.

У доњој табели је приказан планирани индекс раста становника и броја домаћинства.

Насеље	Број становника		Индекс	Прос. стопа раста	Број домаћинства		Просечна величина домаћинства	
	2002.	2021.			2021/02	2002./21	2002.	2021.
Павлиш	2237	2350	105,1	0,3	677	710	3,3	3,3

## ПОСТОЈЕЋА ГРАНИЦА ГРАЂЕВИНСКОГ РЕОНА

### Члан 12.

У приградском насељу Павлиш, последњих година, запажена је и блага, још недовољна, диверсификација функција села манифестована смањењем учешћа активног становништва у аграрним делатностима и повећањем броја запослених у секундарним и терцијарним.

Највиши степен социоекономске трансформације има Павлиш, насеље периурбаног подручја Вршца.

Потез Вршац-Павлиш постепено добија карактер урбано-руралног континуума, па је сходно томе било потребно посебно дефинисање њиховог грађевинског реона, што је и довело до проширење грађевинског реона Павлиша са претходне површине од 159 хектара на нову површину од 180 хектара.

## ОЦЕНА СТАЊА УРЕЂЕНОСТИ И КОРИШЋЕЊА ПОЉОПРИВРЕДНОГ ЗЕМЉИШТА

### Члан 13.

Подручје катастарске општине је у катастарском смислу формирано пре 135 година и од тада није мењано, односно нису се изводиле комасације или арондације.

Пољопривредне табле су правилног

облика са просечном дужином парцеле од око 200 хвати (око 380 метара).

Укупна дужина пољских путева је око 172km са просечном ширином од око 4m и укупном површином од око 70 хектара. Сви пољски путеви имају земљани коловозни застор.

Просечна површина парцеле је 0,68 хектара, просечна површина по домаћинству је 5,9 хектара, а максималан број парцела којима располаже једно домаћинство износи 8,9 парцела.

## ОЦЕНА СТАЊА ШУМА И ШУМСКОГ ЗЕМЉИШТА

### Члан 14.

Процент шумовитости КО Павлиш је веома низак и износи свега 0.11, односно шума према катастарским подацима има свега 4,8 хектара.

Услед неразвијености мреже ваншумског зеленила и евидентне потребе за његово подизање (смањење удара ветра, поправљање микроклимата у зони насеља и смањење одношења пољопривредних земљишта), мрежу пољозаштитних појасева је могуће формирати уз путеве, канале и на пољопривредном земљишту на целој територији катастарске општине.

## ИНФРАСТРУКТУРНИ СИСТЕМИ

(саобраћајна и водопривредна инфраструктура)

### Члан 15.

Насеље Павлиш је повезано са Вршцем општинским локалним путем, а кроз атар пролази траса државног пута првог реда бр. 1.9 (Р-70, Београд, Панчево, Вршац, Граница са Румунијом) у дужини од око 3.6km, и железничка пруга Панчево-Вршац-Граница са Румунијом у дужини од 4.1km (површине 28.86 хектара).

У оквиру катастарске општине постоје некатегорисани путеви који су у функцији остваривања веза насеља са садржајима у атару - сировинским залеђем. Ови путеви су углавном са земљаним коловозом и морају се у поступку комасације просторно уредити.

Град Вршац се снабдева водом експлоатацијом подземних вода са изворишта



“Павлиш” које се налази између Вршачког канала и насеља Павлиш на око 2km од Вршца. Надморска висина изворишта је око 80m. Данас је на изворишту у раду 17 бунара. Захваћене су подземне воде основног водоносног комплекса. Просечна експлоатација подземних вода са изворишта “Павлиш” процењена је на око  $Q=150$  l/s.

## СТАЊЕ ЗАШТИТЕ ПОДРУЧЈА

### Члан 16.

У насељу Павлиш није изграђена канализациона мрежа, па се одвођење фекалних вода врши у септичке јаме, а сувишне атмосферске воде се одводе отвореним каналима, који се не одржавају редовно и често нису у функцији.

Општина Вршац, па и насеље Павлиш се убраја у подручје средње угрожености ветром, што је условило појаву испошћених и слабије продуктивних површина. Штете од ерозије ветром се уочавају и код водопривреде односно врши се засипање каналске мреже, што битно умањује њихову функционалност. Засипање биљака и огољавање кореновог система под утицајем ветра умањују приносе пољопривредне производње.

Од евидентираних културних добара у Павлишу налази кућа у којој је погинуо Жарко Зрењанин.

На подручју Павлиша је евидентиран и један археолошки локалитет.

Подручје општине Вршац налази се на простору интензивног јављања ветрова, нарочито на правцу дувања југоисточног ветра “’кошаве”. Најинтензивнији ветрови су из правца северозапада и југоистока. Број дана са јачином ветра од 6 Бофора (јак ветар) износи 166,6 дана за Вршац, што је значајан број дана упоређујући га са просеком за Банат који износи 50,1 дан, односно за Војводину који износи 35,2 дана.

### Члан 17.

Саставни део ове Одлуке је Програм комасације катастарске општине Павлиш (општина Вршац) број:63086/4-10 од 18.августа 2010. године.

### Члан 18.

Ова Одлука ступа на снагу осмог дана од дана објављивања у «Службеном листу општине Вршац» .

Република Србија  
ОПШТИНА ВРШАЦ  
СКУПШТИНА ОПШТИНЕ ВРШАЦ

Број:011-044/2010-П-01  
Датум: 03.11.2010. год.  
Вршац, Трг победе 1

ПРЕДСЕДНИК  
СКУПШТИНЕ ОПШТИНЕ  
Стевица Назарчић, с.р.

## 5.

На основу члана 32. става 3. Закона о пољопривредном земљишту („Службени гласник РС”, бр. 62/2006. 65/2008 и 41/2009), члана 8. Одлуке о спровођењу комасације у к.о. Павлиш („Сл. лист општине Вршац”, бр. ), а у вези са чланом 13. тачка 19. Статута општине Вршац (“Сл. лист општине Вршац” бр.10/2008 и 13/2008 ) Скупштина општине Вршац на седници одржаној 03.11.2010. године, донела је

## ОДЛУКУ О НАЧЕЛИМА ЗА НАДЕЛУ ЗЕМЉИШТА УЧЕСНИЦИМА КОМАСАЦИЈЕ ПОЉОПРИВРЕДНОГ ЗЕМЉИШТА У КАТАСТАРСКОЈ ОПШТИНИ ПАВЛИШ

### I ОПШТЕ ОДРЕДБЕ

#### Члан 1.

Овим Начелима одређује се начин груписања земљишта на којима постоји право својине и право коришћења, земљишта која се остављају у фактичком стању, начин под којим се условима се обезбеђују пољозащитни шумски појасеви, начин груписања земљишта



чланова истих пољопривредних газдинстава. време привремене предаје земљишта. зграда и других објеката и редослед позивања учесника комасације на расправе које спроводи Комисија за комасацију.

#### **Члан 2.**

Предмет комасације и премера су сва земљишта у катастарској општини Павлиш (комасациона маса).

Расподелу земљишта из комасационе масе учесника комасације у катастарској општини Павлиш зрши Комисија за комасацију (у даљем тексту: Комисија) на основу Закона о пољопривредном земљишту и на основу ових начела.

#### **Члан 3.**

У поступку комасације за катастарској општини Павлиш сви учесници комасације су равноправни, без обзира на величину земљишног поседа којег су унели у комасациону масу и без обзира да ли се ради о имаоцима права својине или права коришћења на земљишту у државној и друштвеној својини.

#### **Члан 4.**

Све радње у поступку комасације врше се јавно, уз учешће учесника комасације.

Учесници комасације у току целог поступка комасације имају право увида у елаборате и осталу документацију.

У току поступка комасације учесници комасације могу подносити приговоре и друга правна средства у складу за законом.

#### **Члан 5.**

Учесник комасације добија из комасационе масе одговарајуће земљиште приближно исте укупне вредности, а по могућности исте катастарске културе и удаљености од сопственог економског дворишта и утицаја вода на искоришћавање земљишта. као и положаја који пружа приближно исте могућности у погледу начина обраде.

Просечна удаљеност се цени на основу укупне удаљености свих земљишта које је учесник комасације унео и земљишта које је добио из комасационе масе.

При расподели земљишта из комасационе масе сваки учесник комасације мора да добије

што боље заокружено земљиште, правилнијег облика и на мањем броју места него што је унео у комасациону масу, уколико је унео земљиште на два или више места.

#### **Члан 6.**

Расподела комасационе масе врши се на основу утврђене и прихваћене комасационе процене земљишта. Учесницима комасације даће се приближно иста вредност земљишта земљишту које су унели у комасациону масу и то изражену у процембеним јединицама.

Ако учесник комасације добије из комасационе масе земљиште веће вредности него што је оно које је унео у комасациону масу уплатиће у комасациону масу разлику између вредности тих земљишта у новцу, а ако добије земљиште мање вредности разлика мање вредности исплатиће се такође у новцу.

#### **Члан 7.**

Приликом расподеле комасационе масе настојаће се, у колико је то могуће, да се ранијем власнику или кориснику поново доделе дугодишњи засади (воћњаци и виногради) у колико су они подигнути или саграђени пре почетка комасације.

## **II ПОСЕБНЕ ОДРЕДБЕ НАЧИН ГРУПИСАЊА ЗЕМЉИШТА**

#### **Члан 8.**

Приликом расподеле земљишта из комасационе масе извршиће се груписање земљишта тако да сваки учесник комасације добије што боље заокружено земљиште у једном потезу.

Имаоцу права својине даје се земљиште из комасационе масе правилнијег облика него што је унето у комасациону масу и на мање места у колико је у комасациону масу унето земљишта на два или више места, ако се Комисија и учесници комасације другачије не споразумеју.

#### **Члан 9.**

Учеснику комасације не може се дати земљиште на више места него што је имао земљишта које је унео у комасациону масу.

**ЛОКАЦИЈА ЗЕМЉИШТА ЧЛАНОВА ИСТОГ  
ПОЉОПРИВРЕДНОГ  
ГАЗДИНСТВА**

**Члан 10.**

Учесници комасације који сачињавају исто пољопривредно газдинство могу од Комисије тражити да им се додели земљиште једно поред другог у циљу лакшег и економичног обрађивања земљишта.

Захтев из става 1. овог члана Комисија је дужна узети у обзир и настојати да се таквим захтевима удовољи, где је то могуће, у складу са Законом о пољопривредном земљишту.

**ЗЕМЉИШТЕ КОЈЕ ОСТАЈЕ У ФАКТИЧКОМ СТАЊУ****Члан 11.**

Земљишта у изграђеном и неизграђеном делу грађевинског подручја остају у фактичком стању.

Учесник комасације и Комисија ради стварања већих и правилнијих парцела које би омогућиле економичнију пољопривредну производњу. могу сагласно извршити замену земљишта у неизграђеном делу грађевинског подручја за земљиште у ван грађевинском реону.

Вредност земљишта у неизграђеном делу грађевинског подручја, у случају споразума о замени у смислу става 2. овог члана, утврђује се као прва класа земљишта у ван грађевинском подручју.

**ПОЉОЗАШТИТНИ ШУМСКИ ПОЈАСЕВИ****Члан 12.**

У циљу заштите животне средине, заштите земљишта од утицаја ветрова. вода и стварања повољније микроклиме, обезбеђују се пољезащитни шумски појасеви.

Пољезащитни шумски појасеви ће се лоцирати у складу са Главним пројектом подизања пољезащитних појасева на подручју општине Вршац.

**ВРЕМЕ ПРИВРЕМЕНЕ ПРЕДАЈЕ ЗЕМЉИШТА****Члан 13.**

Привремена расподела земљишта, зграда и других објеката из комасационе масе отпочеће

кад се стекну сви фактички и формално-правни услови а завршиће се до 1.12.2012. године.

Привремена примопредаја земљишта. зграда и других објеката извршиће се пре доношења решења о расподели комасационе масе. о чему ће Комисија направити записник.

**Члан 14.**

Сви учесници комасације дужни су да приликом примопредаје земљишта очисте земљиште које се предаје у комасациону масу. Учесник комасације дужан је да очисти земљиште од пањева, шибља, од сламе, сена, кукурузовине и сличног до привремене примопредаје земљишта у посед.

Ако учесник комасације не поступи у складу са одредбама из наведених ставова Комисија ће дати налог да се потребни радови изврше на терет тог учесника комасације.

**РЕДОСЛЕД ПОЗИВАЊА УЧЕСНИКА КОМАСАЦИЈЕ ЗА РАСПОДЕЛУ КОМАСАЦИОНЕ МАСЕ****Члан 15.**

Редослед позивања учесника комасације на расправу приликом расподеле комасационе масе почиње од табли које се налазе на граници атара и врши се редом по таблама до насеља Павлиш, тако да се учесници комасације позивају по следећем редоследу:

- учесници који су пре комасације имали земљиште на једном месту,
- учесници који станују у другим местима ван Павлиша,
- старачка домаћинства,
- остали учесници по редном броју исказа земљишта.

**МРЕЖА ПОЉСКИХ ПУТЕВА И КАНАЛСКА МРЕЖА****Члан 16.**

Мрежа пољских путева и каналска мрежа формираће се и пренети на терен на основу главног пројекта мреже пољских путева за катастарску општину Павлиш, који усваја Комисија по прибављеном мишљењу учесника комасације

**Члан 17.**

Ако се у поступку комасације, услед изградње нове мреже пољских путева, каналске мреже, пољозаштитних шумских појасева и осталих јавних објеката, које треба изградити на комасационом подручју, да би се омогућило боље искоришћавање земљишта, као и изградње објеката од инвестиционог значаја, смањи укупна површина земљишта, односно вредност комасационе масе коју треба доделити учесницима комасације. сваком учеснику комасације доделиће се сразмерно мања површина, односно вредност земљишта од површине односно вредности земљишта унетог у комасациону масу.

Ако се услед смањења мреже пољских путева путева и канала и осталих јавних објеката, повећа укупна површина земљишта у комасационој маси, вишак земљишта постаје државна својина, корисник Општина Вршац.

### III ЗАВРШНА ОДРЕДБА

#### Члан 18.

Начела комасације ступају на снагу осмог дана од дана објављивања „Службеном листу општине Вршац”.

Република Србија  
ОПШТИНА ВРШАЦ  
СКУПШТИНА ОПШТИНЕ ВРШАЦ

Број:011-045/2010-II-01  
Датум: 03.11.2010. год.  
Вршац, Трг победе 1

ПРЕДСЕДНИК  
СКУПШТИНЕ ОПШТИНЕ  
Стевица Назарчић, с.р.

6.

На основу члана 32. тачка 6. Закона о локалној самоуправи („Службени гласник РС“бр.129/07), члана 15. Одлуке о ближем уређивању појединих питања службене

употребе језика и писама националних мањина на територији Аутономне Покрајине Војводине (“Сл. лист АП Војводине”, бр. 8/2003, 9/2003 - испр. и 18/2009 - промена назива акта и “Сл. гласник РС”, бр. 69/2010 - одлука УС) и члана 101. став 1. Статута општине Вршац („Службени лист Општине Вршац“ бр. 10/08 и 13/09) Скупштина општине Вршац на седници одржаној 03.11.2010. године, донела је

### О Д Л У К У О НАЧИНУ ИСПИСИВАЊА НАЗИВА НАСЕЉЕНИХ МЕСТА НА ТЕРИТОРИЈИ ОПШТИНЕ ВРШАЦ

#### Члан 1.

Овом одлуком утврђује се обавеза исписивања назива насељених места на територији Општине Вршац на језицима националних мањина на подручјима на којима су ти језици у употреби.

#### Члан 2.

Називи насељених места исписују се у складу са законом којим се уређује службена употреба језика и писма, законом којим се уређују заштита права и слобода националних мањина и уредбом којом је прописано означавање назива насељених места.

#### Члан 3.

Насељена места на територији општине Вршац означавају се на српском језику а поједина насељена места двојезично, на српском и језику националне мањине, у складу са законом и овом одлуком.

#### Члан 4.

Насељена места на територији општине Вршац, у којима према резултатима последњег пописа становништва проценат припадника одређене националне мањине достиже 25%, означавају се двојезично, и то:

- насељена места Стража, Влајковац, Орешац, Марковац, Мало Средиште, Мали Жам, Ритишево, Куштиљ, Месић, Војводинци, Јабланка и Сочица, на српском у складу са одредбама Статута општине Вршац и румунском језику,

- насељена места Шушара и Ватин, на српском у складу са одредбама Статута општине

Вршац и мађарском језику.

### Члан 5.

Ова одлука ступа на снагу осмог дана од дана објављивања у "Службеном листу општине Вршац".

Република Србија  
ОПШТИНА ВРШАЦ  
СКУПШТИНА ОПШТИНЕ ВРШАЦ

Број:011-046/2010-II-01  
Датум: 03.11.2010. год.  
Вршац, Трг победе 1

ПРЕДСЕДНИК  
СКУПШТИНЕ ОПШТИНЕ  
Стевица Назарчић, с.р.

7.

На основу члана 54. став 2. Закона о основама система образовања и васпитања ("Сл. гласник РС", бр. 72/2009) и члана 27. Статута општине Вршац ("Сл.лист општине Вршац" бр. 10/2008 и 13/2008), Скупштина општине Вршац на седници одржаној 03.11.2010. године, донела је

### РЕШЕЊЕ

#### О ИЗМЕНИ РЕШЕЊА О ИМЕНОВАЊУ ЧЛАНОВА ШКОЛСКОГ ОДБОРА ОСНОВНЕ ШКОЛЕ «БРАНКО РАДИЧЕВИЋ» У УЉМИ

#### І

Овим Решењем мења се Решење о именовану чланова Школског одбора Основне школе «Бранко Радичевић» у Уљми бр. 02-73/2008-II-01 («Сл. лист општине Вршац» бр.12/2008), бр. 02-44/2009-II-01 («Сл. лист општине Вршац» бр.10/2009), бр. 02-49/2009-II-01 («Сл. лист општине Вршац» бр.11/2009), бр. 02-27/2010-II-01 («Сл. лист општине Вршац» бр.2/2010) и бр. 02-29/2010-II-01 («Сл. лист општине Вршац» бр.3/2010) .

#### ІІ

Барачков Сузана, представник Савета родитеља разрешава се дужности члана Школског одбора Основне школе «Бранко Радичевић» у

Уљми.

### ІІІ

Веланац Владимир именује се за члана Школског одбора Основне школе «Бранко Радичевић» у Уљми као представник Савета родитеља.

### ІV

У осталом делу Решење о именовану чланова Школског одбора Основне школе «Бранко Радичевић» у Уљми остаје непромењено.

### У

Ово Решење биће објављено у "Службеном листу општине Вршац".

Република Србија  
ОПШТИНА ВРШАЦ  
СКУПШТИНА ОПШТИНЕ ВРШАЦ

Број:02-039/2010-II-01  
Датум: 03.11.2010. год.  
Вршац, Трг победе 1

ПРЕДСЕДНИК  
СКУПШТИНЕ ОПШТИНЕ  
Стевица Назарчић, с.р.

8.

На основу члана 54. став 2. Закона о основама система образовања и васпитања ("Сл. гласник РС", бр. 72/2009) и члана 27. Статута општине Вршац ("Сл.лист општине Вршац" бр. 10/2008 и 13/2008), Скупштина општине Вршац на седници одржаној 03.11.2010.године, донела је

### РЕШЕЊЕ

#### О ИЗМЕНИ РЕШЕЊА О ИМЕНОВАЊУ ЧЛАНОВА ШКОЛСКОГ ОДБОРА ОСНОВНЕ ШКОЛЕ "БРАНКО РАДИЧЕВИЋ" У ВЕЛИКОМ СРЕДИШТУ

#### І

Овим Решењем мења се Решење о именовану чланова Школског одбора Основне школе "Бранко Радичевић" у Великом Средишту бр. 02-82/2008- II -01("Сл. лист општине Вршац"

бр.12/2008), бр. 02-128/2008-II-01 ("Сл. лист општине Вршац" бр. 13/2008) и бр. 02-50/2009-II-01 ("Сл. лист општине Вршац" бр. 11/2009).

## II

Петручев Каменко, представник Савета родитеља разрешава се дужности члана Школског одбора Основне школе "Бранко Радичевић" у Великом Средишту.

Мутавски Зорица именује се за члана Школског одбора Основне школе "Бранко Радичевић" у Великом Средишту као представник Савета родитеља.

## III

Радовић Раде, представник локалне самоуправе разрешава се дужности члана Школског одбора Основне школе "Бранко Радичевић" у Великом Средишту.

Батрњин Душан именује се за члана Школског одбора Основне школе "Бранко Радичевић" у Великом Средишту као представник локалне самоуправе.

## IV

Филиповић Мита, представник локалне самоуправе разрешава се дужности члана Школског одбора Основне школе "Бранко Радичевић" у Великом Средишту

Скокин Марица именује се за члана Школског одбора Основне школе "Бранко Радичевић" у Великом Средишту као представник локалне самоуправе.

## V

У осталом делу Решење о именовању чланова Школског одбора Основне школе "Бранко Радичевић" у Великом Средишту остаје непромењено.

## VI

Ово Решење биће објављено у "Службеном листу општине Вршац".

Република Србија  
ОПШТИНА ВРШАЦ  
СКУПШТИНА ОПШТИНЕ ВРШАЦ

## САДРЖАЈ СЛУЖБЕНОГ ЛИСТА ОПШТИНЕ ВРШАЦ БР. 7/2010

Бр.

Стр.

**I СКУПШТИНА ОПШТИНЕ ВРШАЦ**

1. Одлука о ребалансу буџета општине Вршац за 2010. годину.....	149
2. Одлука о усвајању плана детаљне регулације ветроелектрана на локацији кат.парц. бр.1354 и кат.парц. бр.1405 у КО Загајица и Коридора 35 КВ далековода од кат.парц. бр. 1405 КО Загајица до трафостанице “Вршац 1”.....	164
3. Одлука о спровођењу комасације у катастарској општини Павлиш.....	164
4. Одлука о усвајању Програма комасације катастарске општине Павлиш ( Општина Вршац).....	165
5. Одлука о начелима за наделу земљишта учесницима комасације пољопривредног земљишта у катастарској општини Павлиш. ....	172
6. Одлука о начину исписивања назива насељених места на територији општине Вршац.....	175
7. Решење о измени Решења о именовању чланова Школског одбора Основне школе “Бранко Радичевић” у Уљми.....	176
8. Решење о измени Решења о именовању чланова Школског одбора Основне школе “Бранко Радичевић” у Великом Средишту.....	176